

# *AlchemyTV DVR*

*Bedienungsanleitung*



# Inhalt

<b>Einleitung und Übersicht über die AlchemyTV DVR</b> .....	1
Einleitung und Systemanforderungen .....	2
Übersicht über die AlchemyTV DVR .....	3
<b>Installation der Hardware und Software</b> .....	6
Installation der Hardware .....	6
Installation der Software .....	9
<b>TV-Tuner Einstellungen für Ansicht und Programmaufzeichnung</b> .....	11
Einleitung .....	12
Seriennummer und Registrierung .....	12
Einstellen der AlchemyTV DVR für TV-Empfang .....	12
<b>Verwendung der AlchemyTV DVR Menüs und der Bildschirm-Fernbedienung</b> .....	14
AlchemyTV DVR Menüs .....	15
AlchemyTV DVR Bildschirm-Fernbedienung .....	17
<b>Festlegung der AlchemyTV DVR Voreinstellungen</b> .....	21
Überblick über die Voreinstellungen der AlchemyTV DVR .....	22
Das Speicherung-Submenü .....	23
Das Videoquellen Menü .....	24
Das Bild-Submenü .....	25
Das Video-Kompressionssubmenü .....	26
Erweiterte Video-Kompressionseinstellungen .....	26
Das Grösse-Menü .....	27
Das Audio-Submenü .....	28
Erweiterte Audio-Einstellungen .....	28
Das TV-Tunersubmenü .....	30
Kanal-Vorlagen .....	31
Das Plugin-Menü .....	32
<b>Programmieren einer Aufzeichnung mit der AlchemyTV DVR</b> .....	33
Programmieren einer Aufzeichnung mit der AlchemyTV DVR .....	34
Synchronisation mit iCal .....	37
<b>Die Infrarot-Fernbedienung</b> .....	38
Einstellungen für die Fernbedienung .....	39
<b>QuickTime-Codecs</b> .....	42
Empfohlene Codecs .....	43
Codecs von Drittanbietern .....	43
<b>Lizenzvereinbarung</b> .....	44

# *Einleitung und Übersicht über die AlchemyTV DVR*

# Einleitung

Vielen Dank, dass Sie sich für die AlchemyTV DVR™ von Miglia Technology entschieden haben. AlchemyTV DVR™ ermöglicht es Ihnen, mit Ihrem Mac Fernsehprogramme zu sehen und Ihre bevorzugten Sendungen in jedem unterstützten QuickTime-Format auf Ihrer Festplatte zu speichern.

## Systemanforderungen:

- PowerMac G4 oder G5 mit einem freien PCI- oder PCI-X Steckplatz
- G4/400 MHz oder schnellerer Prozessor
- 256 MB RAM
- Mac OS X 10.2.8 oder neuer
- QuickTime 6.5 oder neuer

## Packungsinhalt:

- AlchemyTV™ Karte
- CD-ROM mit Software und Installationsanleitung
- Infrarot-Fernbedienung
- Infrarot-Empfänger
- Garantiekarte

## Überblick über diese Bedienungsanleitung

Diese Bedienungsanleitung führt Sie Schritt für Schritt durch die Installation der Hard- und Software und erklärt weiterhin die Funktionen und Zusatzoptionen der AlchemyTV DVR™ Software.

## Technische Unterstützung

Sollten Sie weitergehende Fragen zu diesem Produkt haben, können Sie jederzeit Miglia Technology kontaktieren:

### **Miglia Technology Ltd**

Unit 1, The Old Silk Mill

Brook Street

Tring

HP23 5EF

United Kingdom

Tel: +44 870 747 2988

Fax: +44 870 747 2989

E-mail: [info@miglia.com](mailto:info@miglia.com), for general enquiries

[support@miglia.com](mailto:support@miglia.com), for technical enquiries

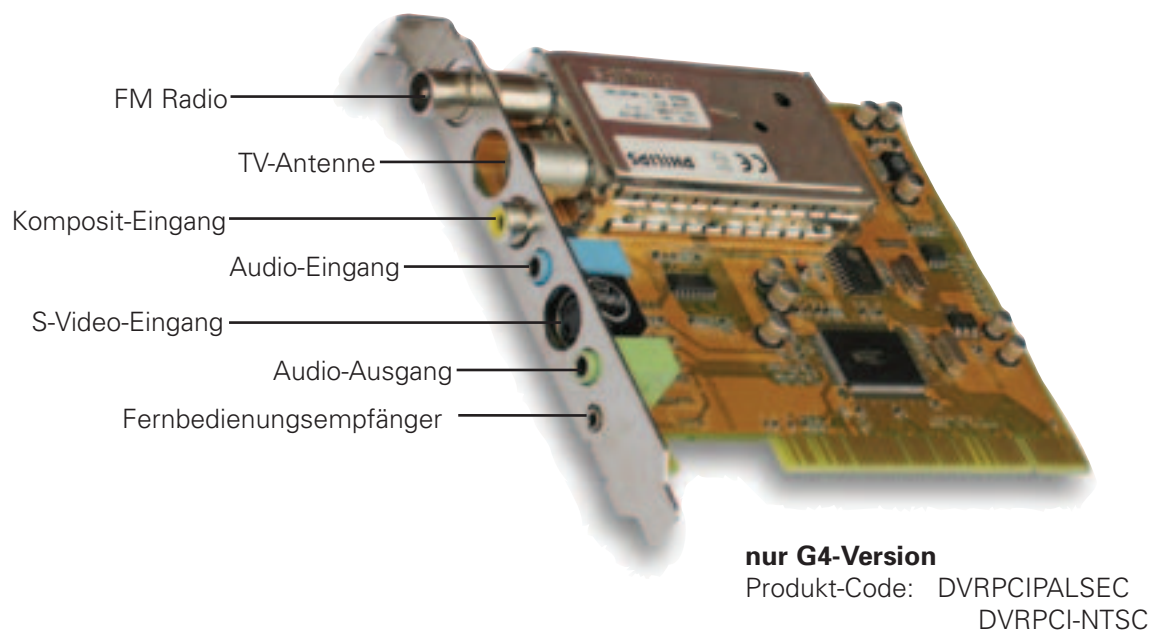
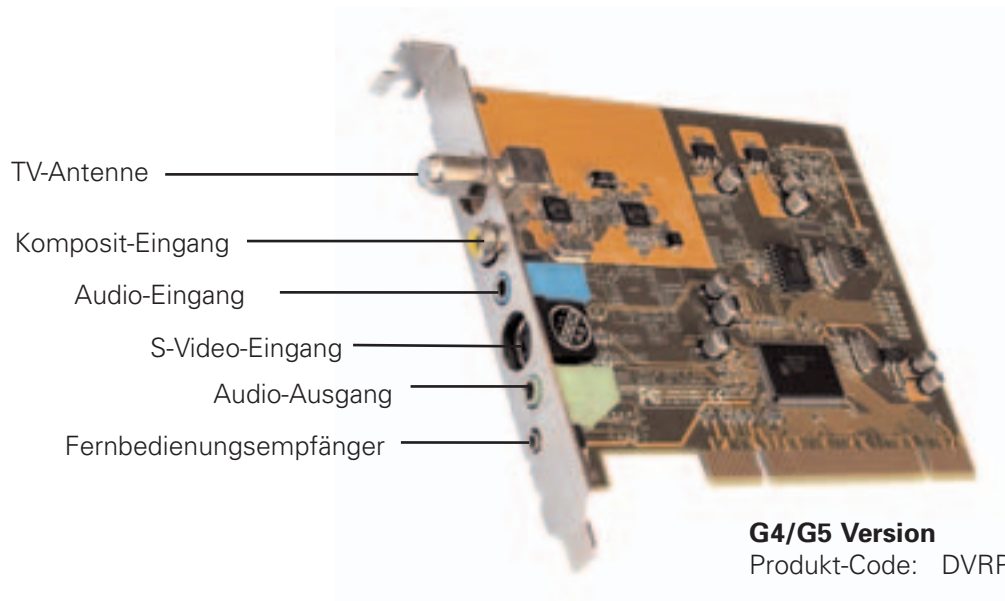
Web: <http://www.miglia.com>

# Übersicht über die AlchemyTV DVR™

## Video-Eingänge

Die AlchemyTV™ verfügt über mehrere Video-Eingänge:

- TV-Anschluss
- Komposit-Eingang
- S-Video-Eingang
- Stereo-Audio-Eingang (Klinkenstecker)
- Stereo-Audio-Ausgang (Klinkenstecker)



- **TV-Antennenanschluss:** Dieser Anschluss dient zur Verbindung mit einem analogen TV-Kabel, das von einer RF-Antenne oder einem Kabel-Anschluss (SetTop-Box) kommt.
- **FM Radio:** Dieser nur auf der G4-Version verfügbare Anschluss dient zur Verbindung mit einem FM-Radio-Kabel.
- **Komposit-Eingang:** Komposit ist ein weit verbreiteter Standard, über den verschiedene Video-Komponenten angeschlossen werden können. Bitte beachten Sie, dass die Qualität des Komposit-Standards im Vergleich zu S-VHS geringer ist. Dieser Anschluss ist oft an Camcordern und VCRs zu finden.
- **S-Video-Eingang:** Dieser Anschlusstyp liefert eine bessere Qualität, als der Komposit-Eingang und ist oft an Camcordern, VCRs und DVD-Playern zu finden. Diesen Anschluss sollten Sie nach Möglichkeit immer dann verwenden, wenn Sie analoge Quellen empfangen wollen.
- **Audio-Eingang:** Die AlchemyTV™ verwendet einen herkömmlichen Klinkenstecker.
- **Audio-Ausgang:** Die AlchemyTV™ verwendet einen herkömmlichen Klinkenstecker, um die Audiosignale an externe Lautsprecher weiterzugeben, jedoch kann dieser Anschluss nicht für die Audio-Ausgabe von anderen Programmen benutzt werden.
- **Fernbedienungsempfänger:** Dieser Anschluss dient zur Verbindung mit dem Infrarot-Empfänger der AlchemyTV DVR Fernbedienung.

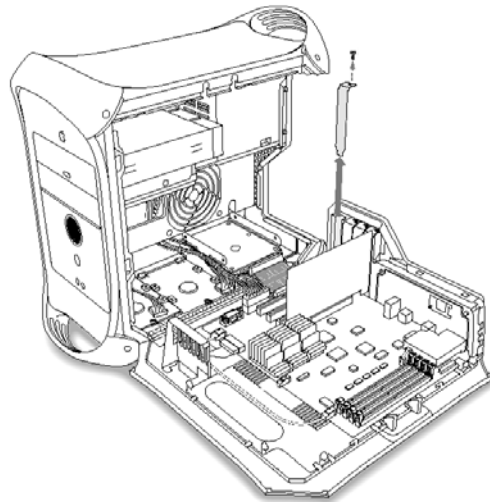
# *Installation der Hardware und Software*

## I. Installation der Hardware

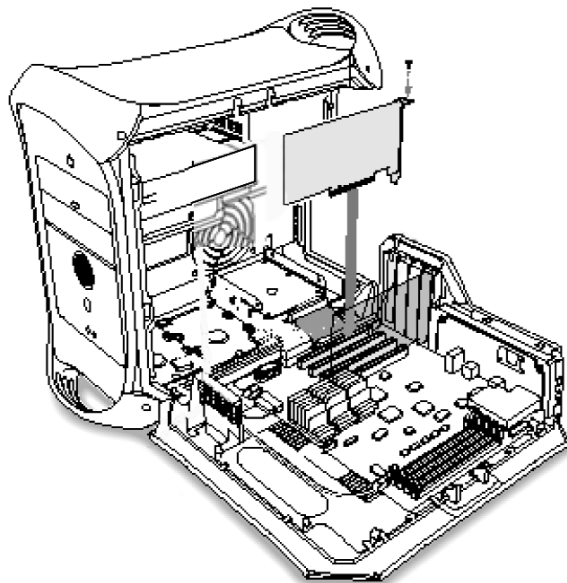
Die Installation der AlchemyTV™ beginnt mit der Installation der Hardware. Hierfür muss die AlchemyTV™ PCI-Karte in einen freien PCI-Steckplatz Ihres Macs eingesetzt werden. Achten Sie darauf, vor und während der Installation ein Anti-Statik-Armband zu verwenden.

### PowerMac G4

1. Schalten Sie Ihren Mac aus, öffnen Sie die Seitenklappe und suchen Sie einen noch nicht belegten PCI-Steckplatz. Entfernen Sie mit einem kleinen Phillips-Kopf-Schraubendreher die Schraube des PCI-Abdeckblechs und entfernen Sie anschließend dieses Blech.



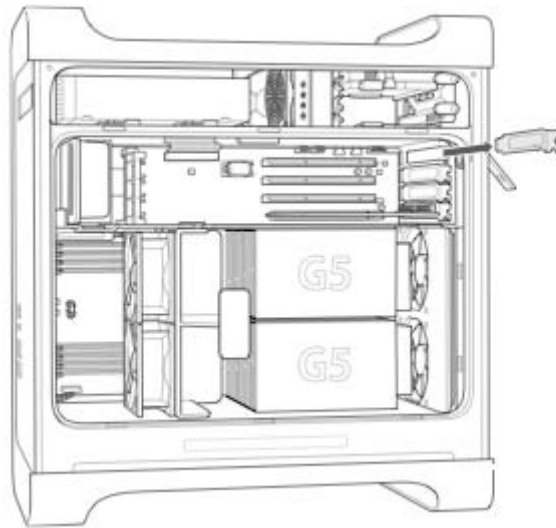
2. Stecken Sie nun die Karte in den PCI-Steckplatz und sichern Sie diese mit der Schraube, die Sie im ersten Schritt entfernt haben.



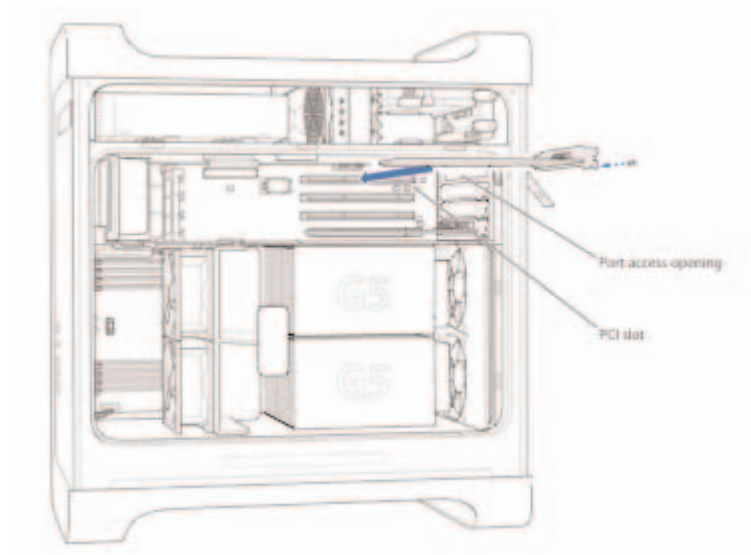


## PowerMac G5

1. Schalten Sie Ihren Mac aus und entfernen Sie die Seitenabdeckung und die Plastiktür. Suchen Sie einen freien PCI-Steckplatz. Entfernen Sie mit einem kleinen Phillips-Kopf-Schraubendreher die Schraube des PCI-Abdeckblechs und entfernen Sie anschliessend dieses Blech.



2. Stecken Sie nun die Karte in den PCI-Steckplatz und sichern Sie diese mit der Schraube, die Sie im ersten Schritt entfernt haben.



3. Schliessen Sie nun wieder die Plastik- und die Seitenabdeckung und starten Sie Ihren Mac neu. Fahren Sie nun mit der Installation der Software fort.

### **Installation des Fernbedienungsempfängers:**

Verbinden Sie das Kabel des Fernbedienungsempfängers mit dem hierfür vorgesehenen Anschluss an der AlchemyTV Karte. Achten Sie dabei darauf, dass der Stecker nur das Metall der AlchemyTV Karte und nicht das Gehäuse des Macs berührt.



Entfernen Sie anschliessend die Plastikfolie, die sich in der Fernbedienung zwischen der Batterie und den elektrischen Kontakten befindet, um die Fernbedienung verwenden zu können.

## II. Installation der Software

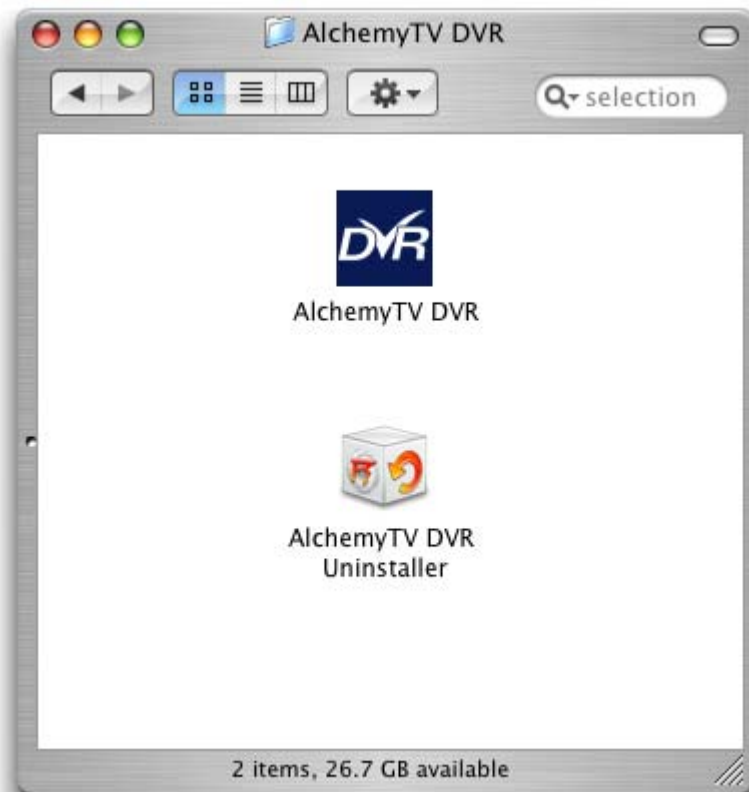
1. Legen Sie die der AlchemyTV DVR™ Karte beiliegende CD in Ihr CD- oder DVD-Laufwerk ein.
2. Prüfen Sie vor der Installation, ob neuere Versionen der Software verfügbar sind. Klicken Sie hierfür doppelt auf das Symbol "Prüfen, ob eine neuere Version verfügbar ist", um zur entsprechenden Homepage zu gelangen.
3. Öffnen Sie den Ordner AlchemyDVR und klicken Sie doppelt auf das Symbol "AlchemyTV DVR™ installieren" um mit der Installation zu beginnen. Wählen Sie Ihr Startvolume und klicken Sie auf 'Installieren'. Beachten Sie, dass Sie Ihr Administrator-Passwort eingeben müssen, um fortzufahren.



4. Wenn die Installation erfolgreich abgeschlossen ist, müssen Sie Ihren Mac neu starten.
5. Wenn Sie zwei AlchemyTV Karten in Ihrem System verwenden, müssen Sie 'Multiple Card Support' installieren' doppelt klicken, um einen speziellen Treiber in Ihrem Systemordner zu installieren.

**Hinweis:** Wenn Sie eine FireWire-Webcam besitzen und iChat AV benutzen wollen, installieren Sie den AlchemyTV iChat Patch, der sich auf der CD befindet, um Fehlermeldungen von iChat zu vermeiden und Ihre Webcam benutzen zu können. Der iChat Patch benötigt den Application Enhancer, der vor dem Patch installiert sein muss. Ein entsprechender Download-Link findet sich ebenfalls auf der CD.

6. Der AlchemyTV DVR Ordner befindet sich nun im 'Programme'-Ordner der Festplatte, auf der das Mac OS liegt.



7. Das Kontrollfeld "Fernbedienung" ist jetzt in den Systemeinstellungen neu hinzugefügt worden. Ebenso findet sich jetzt hier auch der "Application Enhancer Manager", wenn Sie den iChat AV Patch für Ihre FireWire-Webcam richtig installiert haben.



8. Das Installationsprotokoll ist unter diesem Pfad abgespeichert: <Benutzer> / Library / Logs

# *TV-Tuner Einstellungen für Ansicht und Programmaufzeichnung*

## Einleitung

Dieses Kapitel führt Sie durch die ersten Schritte zur Konfiguration der AlchemyTV DVR und der Software. Stellen Sie sicher, dass die Karte über Komposit-, S-VHS- oder dem Antennen-Eingang mit einer Videoquelle verbunden ist.

## I. Seriennummer und Registrierung

1. Starten Sie AlchemyTV DVR in Ihrem Programme-Ordner.
2. Sie werden nach der Seriennummer gefragt, die sich entweder auf der CD-Hülle oder der CD selbst befindet. Geben Sie die 32-stellige Nummer mit den Bindestrichen, wie nachfolgend gezeigt, ein:  
XXXX-XXXX-XXXX-XXXX-XXXX-XXXX-XXXX-XXXX

## II. Die AlchemyTV DVR für Fernsehempfang einstellen

1. Der Assistent für die Einstellungen wird automatisch nach Start der Software ausgeführt. Sie können den Assistenten aber auch jederzeit über AlchemyTV DVR > Assistent aufrufen.
2. Der Assistent für die Einstellungen wird Sie durch den gesamten Ablauf der Einstellung führen und eine Liste von Einstellungen, die auf Ihrer Auswahl und der Hardware-Konfiguration beruhen, erstellen.
3. Wählen Sie Ihr Land. Wenn Sie in den USA oder Kanada wohnen, stellen Sie bitte sicher, dass Sie die richtige Option für Kabel oder Antenne wählen, je nachdem, welche Art von Signal Sie empfangen. Klicken Sie auf "Weiter".
4. Der Assistent fragt Sie nach der Art der Verbindung. Wenn Ihre Karte direkt mit einer Antenne oder einem Kabel-TV-Anschluss verbunden ist, wählen Sie "TV Tuner". Wenn Sie über eine digitale Kabelverbindung oder eine digitale Satellitenverbindung verfügen, so sollten Sie den S-VHS Anschluss verwenden, um eine möglichst gute Qualität zu erhalten. Der Kanalwechsel erfolgt dann über die Fernbedienung Ihres Kabel- oder Satellitenempfängers. Wenn Sie Ihre AlchemyTV DVR für Videoaufzeichnungen von VCRs, Camcordern oder DVD-Plyern benutzen, wählen Sie entweder den Komposit- oder den S-VHS-Anschluss. Klicken Sie auf "Weiter".
5. Komposit- oder S-VHS-Verbindung  
Wenn Sie den TV Tuner als Eingang gewählt haben, gehen Sie zu Schritt 6 über. Wählen Sie den Audio-Eingang nach der entsprechenden Verbindungsart. Sie werden wahrscheinlich den Audio-Eingang Ihrer AlchemyTV oder den eingebauten Ihres Macs verwenden. Klicken Sie auf "Weiter" und gehen Sie zu Schritt 7.
6. TV Tuner Verbindung:  
Klicken Sie auf "Kanal-Scan starten", um automatisch nach Kanälen zu suchen. Es stehen Ihnen während des Scans drei Optionen zur Verfügung:  
  
Alle Kanäle erfassen: Die Software erfasst und speichert ohne Unterbrechung alle Kanäle, bis der gesamte Prozess beendet ist. Sie haben nicht die Möglichkeit, während des Vorgangs Kanäle zu benennen, ebenso werden Kanäle mit schlechtem Signal gespeichert. Löschen und Benennen von Kanälen erfolgt später im Voreinstellungsmenü.  
  
Kanal ignorieren: Hat die Software einen Kanal gefunden, zeigt sie Ihnen diesen in einer Vorschau an. Sie können dann entscheiden, ob Sie den Kanal speichern möchten oder nicht. Wenn Sie auf "Ignorieren" klicken, wird der Kanal-Scan fortgesetzt.  
  
Nächster Kanal: Wenn ein Kanal gefunden ist, können Sie diesen wahlweise benennen und durch Klick auf "Nächster Kanal" den Scan fortsetzen. Wiederholen Sie diesen Vorgang, bis alle Kanäle gefunden wurden. Der Assistent wird dann automatisch zum nächsten Abschnitt weitergehen.

7. Wenn dieser Vorgang abgeschlossen ist, wird der Assistent eine zu der Leistung Ihres Macs passende Video-Kompression und entsprechende Darstellungsqualität erstellen. Diese Einstellungen können später jederzeit im Menü "Voreinstellungen" geändert werden.
8. Wenn Sie nun Fernsehen möchten, können Sie das TV-Fenster über das "View"-Menü öffnen.

# *Verwendung der Alchemy TV DVR Menüs und der Bildschirm-Fernbedienung*



## I. AlchemyTV DVR Menüs

Sie können verschiedene Funktionen über das Hauptmenü abrufen:

- Über AlchemyTV DVR: Stellt die Programminformationen und die Versionsnummer dar  
Einrichtungsassistent: Startet den Assistenten  
Registrieren: Öffnet den Registrierungsdialog  
Software Update: Prüft über eine Internetverbindung, ob eine neue Version verfügbar ist. Diese Prüfung wird bei jedem Programmstart ausgeführt, wenn Sie mit dem Internet verbunden sind.  
Ausblenden/Einblenden  
Beenden: übliche Ausblendungs-, Einblendungs- und Beenden-Optionen



- Das Datei-Menü ermöglicht es Ihnen das vorderste Fenster zu schließen.
- Das Bearbeiten-Menü enthält die üblichen Optionen des Mac OS und die Tastaturkürzel für die Fernbedienung.

Kanal rauf/runter: Wechselt zum nächsten / vorherigen Kanal. Steht nur zur Verfügung, wenn Sie den TV Tuner als Videoquelle ausgewählt haben.

Laustärke +/-: Hebt oder senkt die Lautstärke

Stumm: Schaltet auf lautlos

Aufnahme: Zeichnet das momentan dargestellte Bild auf

Bildschirmfoto: Speichert ein Standbild des TV-Fensters

Entferne beendete Aufnahme: Löscht fertige Aufnahmen im Scheduled Recording Fenster.

Lösche Protokoll: Löscht das Aufzeichnungsprotokoll.



*Das Bearbeiten-Menü*

#### 4. Das Ansicht-Menü enthält die Befehle zur Video-Steuerung

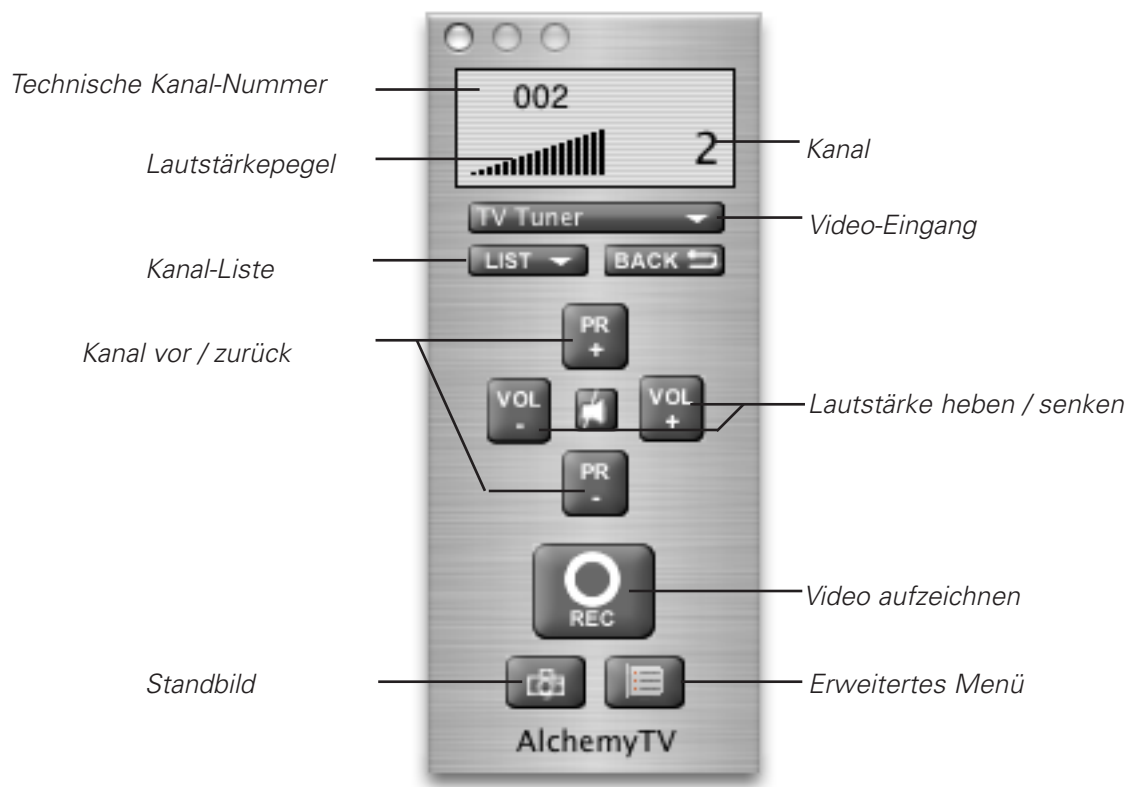
Aufnahmeliste:	Öffnet das Aufnahmeliste Fenster und ermöglicht zeitgesteuerte Aufnahmen.
Protokoll:	Dieses Fenster enthält Angaben zu beendeten oder abgebrochenen Aufnahmen.
TV-Fenster:	Öffnet die TV-Ansicht.
TV-Fenstergröße:	Enthält drei voreingestellte Grössen (viertel, halbe und volle Grösse). Die Option zur Darstellung auf dem gesamten Bildschirm blendet alle anderen Programme aus.
TV Fernbedienung:	Öffnet die Bildschirm-Fernbedienung
Radio:	Öffnet die Radio-Fernbedienung. Diese Funktion steht nur den älteren G4-Versionen der AlchemyTV DVR zur Verfügung.



*Das Ansicht-Menü*

5. Das Fenster-Menü beinhaltet ein Tastaturkürzel für den gesamten Bildschirm-Modus (Zoom) und ermöglicht den Wechsel zwischen offenen Fenstern.
6. Das Hilfe-Menü enthält einen Link zur Supportseite von Miglia und öffnet diese Bedienungsanleitung.

## **II: AlchemyTV DVR Bildschirm-Fernbedienung**



## 1. Grundlegende Funktionen

Technische Kanal-Nummer: Zeigt die technische Kanal-Nummer an

Lautstärkepegel: Stellt die in der Software eingestellte Lautstärke dar

Kanal-Liste: Übersicht über alle gespeicherten Kanäle

Kanal vor / zurück: Wechselt entsprechend den Kanal

Standbild: Speichert ein Standbild des aktuellen Video-Fensters

Kanal: Zeigt die Kanal-Nummer entsprechend der Kanal-Liste an

Video-Eingang: Stellt die vier möglichen Video-Quellen dar. Ermöglicht einfachen Wechsel der Eingangsquellen (beispielsweise von TV zu Komposit). Beachten Sie, dass Komposit-über-S-VHS nur mit SCART-zu-S-VHS-Kabeln benutzt werden kann.

Lautstärke heben / senken: Hebt die Lautstärke an oder senkt sie ab

Video aufzeichnen: Beginnt mit einer Aufzeichnung des im TV-Fenster sichtbaren Video-Materials

Erweitertes Menü: Öffnet die erweiterte Fernbedienung und stellt zusätzliche Funktionen zur Verfügung

## 2. Erweiterte Fernbedienungsfunktionen:

Die erweiterte Fernbedienung teilt sich in zwei Sektionen: Bildeinstellungen und Video-Quelle. In diesem Bereich können Sie die Sättigung, den Farbton, den Kontrast, die Helligkeit und die Schärfe verändern. Die Einstellung zur Bildverbesserung teilt sich in vier Bereiche: Aus, Einfach, Erweitert und Optimal. Bildverbesserung/Deinterlacing beeinflusst die Bildqualität bei sich schnell bewegendem Bildmaterial. Für die Einstellung "Optimal" benötigen Sie mindestens einen G4 mit 1 GHz oder schneller.



## Einstellungen zur Quelle

Diese Funktion ermöglicht die Einstellung der Quelle:

**Gerät:** Ermöglicht Ihnen die Auswahl der gewünschten Quelle. In den meisten Fällen wird es "AlchemyTV" sein.

**Format:** Ermöglicht die Auswahl eines Video-Standards. Für die USA, Kanada und Japan sollte "NTSC", für die meisten europäischen Länder "PAL" und für Frankreich sowie einige osteuropäische Länder "SECAM" gewählt werden.

**Kanal-Name als Index benutzen:** Diese Funktion ist nur für Bewohner der USA interessant. Diese Funktion gleicht die technische Kanal-Nummer mit deren Position innerhalb der Liste der gespeicherten Kanäle ab.



### Fenster-Einstellungen:

Dieses Fenster ermöglicht es, drei Optionen zu aktivieren:

Immer im Vordergrund: Das TV-Fenster liegt immer über den Fenstern anderer Programme.

Transparenz: Verändert die Transparenz des TV-Fensters

Rand beschneiden: Diese Funktion verringert den sichtbaren Bereich des Bildes. Hiermit können störende Linien bei TV-Übertragungen ausgeschaltet werden, aber auch Widescreen-Filme besser angepasst werden. Es stehen vier Voreinstellungen zur Verfügung, es können aber auch eigene Einstellungen eingegeben werden.



# *Festlegung der AlchemyTV DVR Einstellungen*

## Übersicht über die AlchemyTV DVR Voreinstellungen

1. Wählen Sie AlchemyTV DVR > Voreinstellungen aus dem Menü.

1. Die Voreinstellungen sind in vier Kategorien unterteilt:



**Speichern:** Hier können die generellen Speicher-Einstellungen vorgenommen werden

**Video-Eingang:** In diesem Menü können alle Video- und Audio-Voreinstellungen getroffen werden. Erweiterte Einstellungen sind über die üblichen QuickTime-Submenüs erreichbar.

**Kanal-Templates:** Dieses Menü enthält voreingestellte und Benutzer-definierte Kanal-Listen. Dieses Menü ermöglicht die Erstellung von eigenen Kanal-Listen.

**Plugins:** Die AlchemyTV DVR unterstützt eine Plugin-Architektur, die die Anbindung anderer Programme oder Geräte ermöglicht.





## I. Das Speicherung-Submenü

1. Dieser Bereich enthält drei interessante Optionen:

Dateinamen-Templates: Namen-Templates für Ihre Video-Aufzeichnungen

2. Das Dateinamen-Template ermöglicht es, selbst festgelegte Teil-Bezeichnungen für die auf Festplatten abgelegten Dateien zu definieren.

<input>: Diese Bezeichnung fügt dem Dateinamen die Eingangsquelle hinzu  
<channel>: Dem Dateinamen wird die Kanalfrequenz hinzugefügt  
<name>: Dem Dateinamen wird der Kanal-Name hinzugefügt  
<program>: Wenn eine Aufnahme gestartet wird, kann hier eine Textpassage hinzugefügt werden

Dateinamen-Templates machen dann viel Sinn, wenn sich zeitgesteuerte Aufnahmen wiederholen. Wenn Sie an jedem Tag einer Woche eine Aufnahme planen, stellt das Template sicher, dass die Aufnahme des vorherigen Tages nicht versehentlich gelöscht wird.



3. Das Speicherort-Menü ermöglicht Ihnen auszuwählen, wo Ihre Aufzeichnung gespeichert werden soll. Klicken Sie auf "Öffnen", um den Speicherort zu ändern.

4. Die Option "Freier Platz" erhält immer eine bestimmte Speichermenge auf der Festplatte, die frei bleiben soll.

Hinweis: Diese Funktion ist besonders dann wichtig, wenn Sie Ihre Aufnahme auf der Platte speichern, die Ihr Mac OS enthält. Sollte diese Festplatte voll sein, könnte Ihr Mac nicht mehr starten. Diese Funktion übergeht die Einstellungen der zeitgesteuerten Aufnahme, wenn diese Speichergrenze erreicht ist.

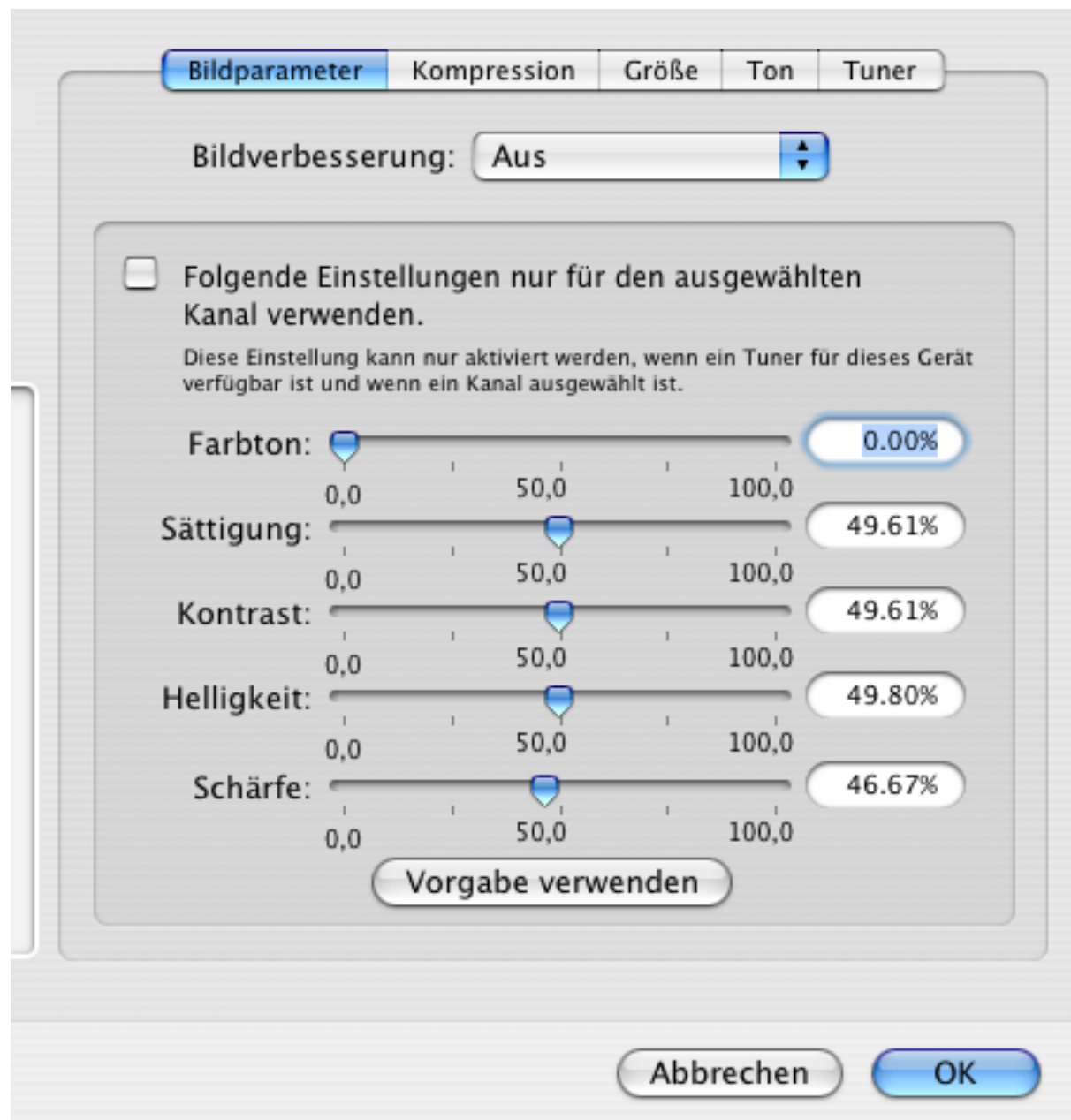
## II. Das Videoquellen Menü

Dieses Menü enthält die wichtigsten Steuerfunktionen über das Video-Material, was Sie betrachten oder aufzeichnen wollen.

### A. Die Video-Einstellungen ändern

1. Das Bild-Submenü stellt Kontrollen über Helligkeit, Sättigung und Farbton des aufgezeichneten Materials zur Verfügung. Die Einstellungen können durch Eingabe eines entsprechenden Wertes oder durch Verschieben des Reglers vorgenommen werden. Wenn Sie nur an einem Kanal Änderungen vornehmen möchten, wählen Sie diesen aus dem Tuner-Submenü aus und markieren Sie "Einstellungen nur für diesen Kanal verwenden".

Das Bild-Submenü verfügt auch über die Bildoptimierung, die das Deinterlacing steuert. Hiermit werden die schmalen Interlace-Linien reduziert oder beseitigt, die insbesondere bei sich schnell bewegenden Motiven auftauchen können. Sie können jederzeit Änderungen vornehmen, selbst wenn der Einstellungs-Assistent bereits die besten Einstellungen für Ihren Mac gewählt hat.



2. Die Video-Kompression regelt die Codec- und Qualitätseinstellungen für Ihre Aufzeichnungen.

Wählen Sie einen QuickTime-Codec Ihrer Wahl aus dem Dropdown-Menü. Hinweis: Diese Option beeinflusst die Qualität des Video-Materials, welches Sie aufzeichnen wollen. Lesen Sie das Kapitel "QuickTime Codecs", um mehr Informationen hierzu zu erhalten.



3. Das Experten-Menü entspricht dem normalen QuickTime-Fenster, welches auch in anderen Programmen zu finden ist. Es stellt erweiterte Funktionen zu den verschiedenen QuickTime Codecs zur Verfügung.

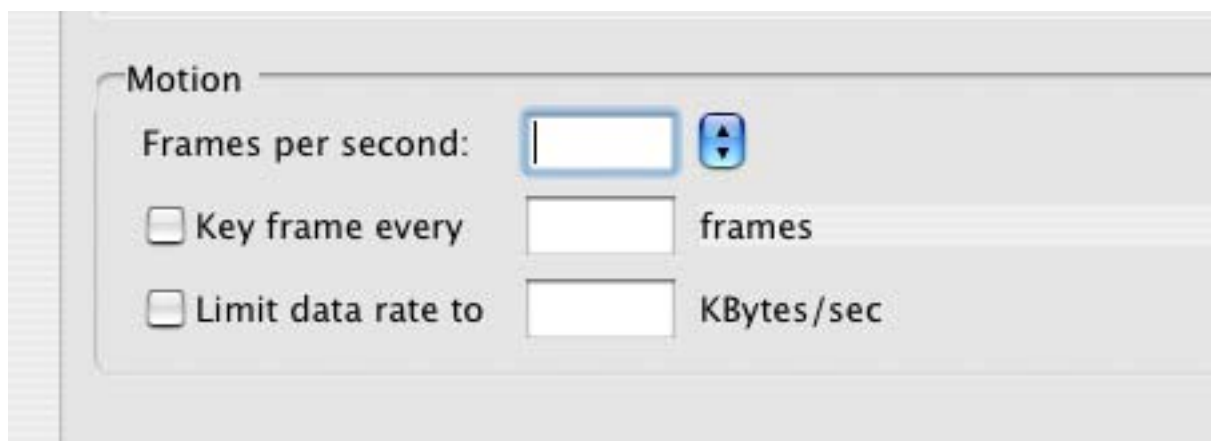


Einige dieser Codecs stellen zusätzliche Optionen zur Verfügung, wie zum Beispiel MotionJPEG. Codecs anderer Hersteller können nachträglich installiert werden, jedoch leistet Miglia derzeit keinerlei technische Unterstützung für solche Codecs (z. Bsp. DivX oder 3ivX). Besuchen Sie für weiterführende Informationen <http://www.miglia.com/Support/alchemytvdvr.html>.

Mit Hilfe des Bewegungs-Submenüs kann die Anzahl der Frames pro Sekunde definiert werden, die aufgezeichnet werden sollen. Die "Beste"-Funktion stellt diese Anzahl auf die höchst mögliche und empfohlene Frames pro Sekunde Zahl.

Es können auch Keyframes zu bestimmten Zeitpunkten erzwungen werden. Keyframes steigern die Darstellungsqualität Ihres Videomaterials, erhöhen aber auch die Dateigröße.

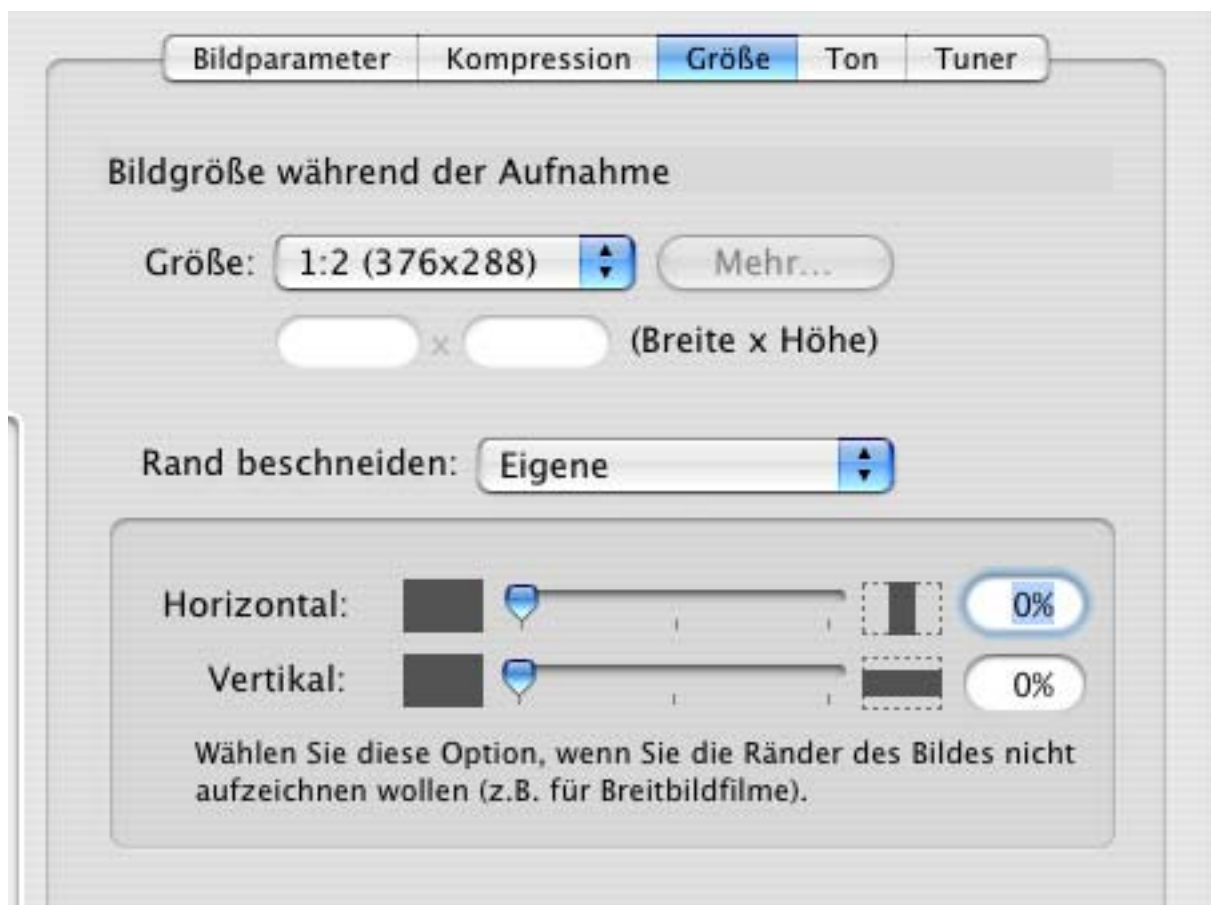
Es ist möglich, die Kompressionsrate über die Datenrate zu erhöhen. Wird hier ein zu geringer Wert eingestellt, sinkt die Qualität. Der eingestellte Wert beeinflusst ausschließlich die Video-Informationen, nicht aber die Audio-Informationen.



#### 4. Das Größe-Menü

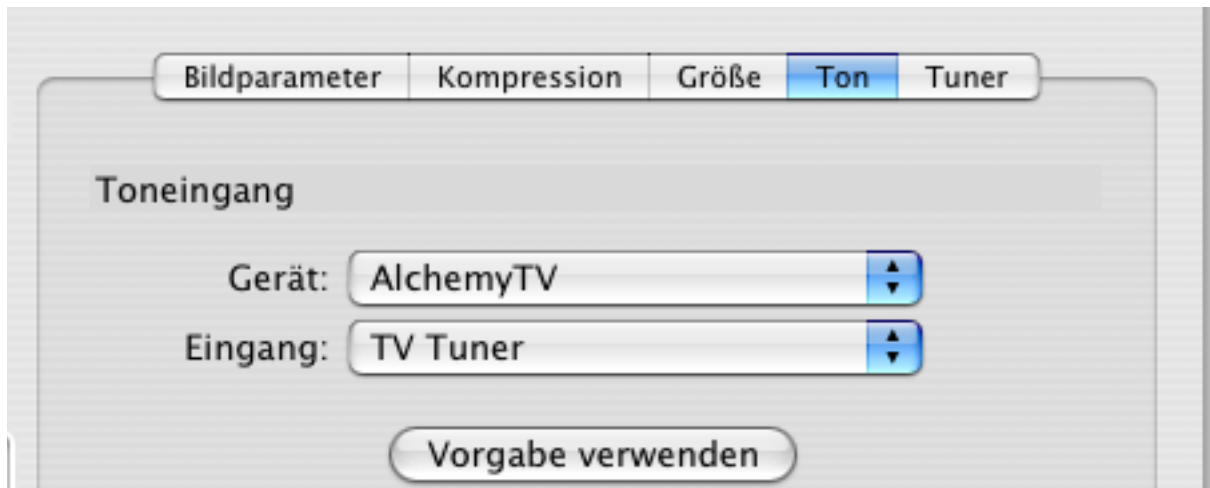
Die Größe des Videomaterials von zeitgesteuerten Aufnahmen kann hier reguliert werden. Es können voreingestellte oder eigene Werte über "Andere" ausgewählt werden (volle, halbe oder viertel Größe). Die volle Größe bedarf eines schnellen Prozessors.

Diese Funktion verringert den sichtbaren Bereich des Bildes. Hiermit können störende Linien bei TV-Übertragungen ausgeschaltet werden, aber auch Widescreen-Filme besser angepasst werden. Es stehen vier Voreinstellungen zur Verfügung, es können aber auch eigene Einstellungen eingegeben werden.



5. Die Ton-Einstellungen kontrollieren die Audio-Qualität Ihres aufzuzeichnenden Materials. Diese Einstellungen beeinflussen sowohl zeitgesteuerte Aufnahmen, als auch derzeit laufende TV-Übertragungen.

In der Geräteliste können Sie die Eingangsquelle wählen (z. Bsp. AlchemyTV, Intern oder andere kompatible USB- oder FireWire-Geräte). Wenn Sie Audio über den TV-Tuner empfangen, dann sind hier "AlchemyTV" und TV-Tuner einzustellen, wenn Sie über S-VHS oder Komposit empfangen, so muß hier entweder "Audio IN" an Ihrer AlchemyTV oder "Audio In" Ihres Macs ausgewählt werden.



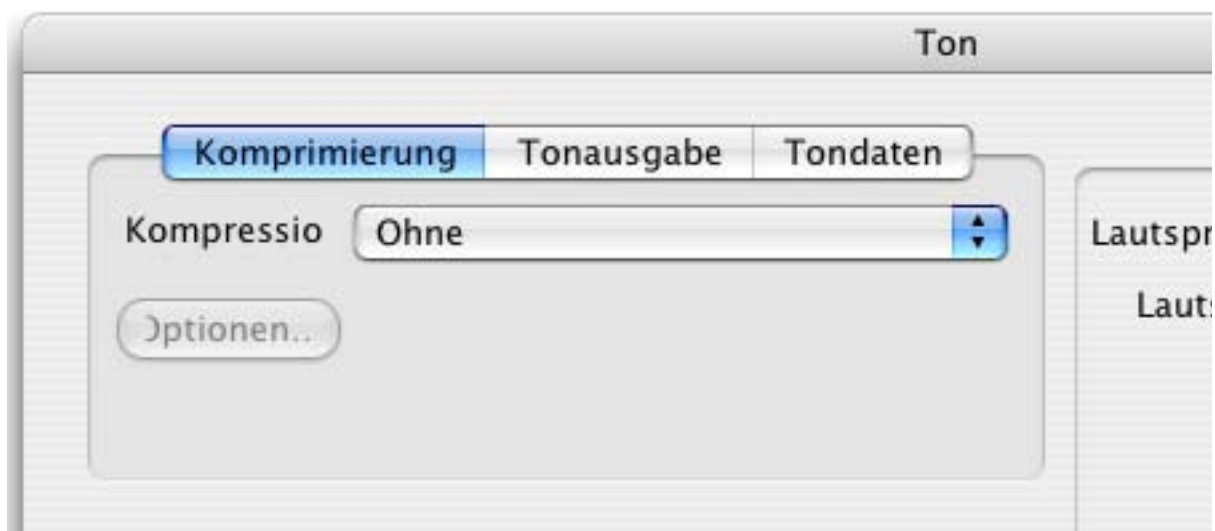
*The basic audio settings for capture in the video input menu.*

6. Die erweiterten Audio-Einstellungen ermöglichen Ihnen zusätzliche Einstellungen über das übliche QuickTime-Menü.

**Lautsprecher:** Normaler Weise steht diese Funktion auf "Aus", da AlchemyTV kein QuickTime für die Audio-Wiedergabe benötigt. Wird hier "An" ausgewählt, schaltet die Software automatisch auf "Aus" um.

**Pegel:** Hiermit wird die Lautstärke der Audio-Wiedergabe von Aufzeichnungen gesteuert, die über die Pegelanzeige überwacht werden kann.

**Komprimierung** setzt den Codec fest, mit der die Audio-Spur einer Aufzeichnung komprimiert wird. Es wird mindestens QuickTime 6.5 benötigt, wenn keine Kompression verwendet werden soll.



Tonausgabe legt fest, wo die Audio-Ausgabe erfolgt.

Intern: der eingebaute Lautsprecher Ihres Macs wird verwendet

Extern: Lautsprecher, die an dem Audio-Ausgang der AlchemyTV angeschlossen sind, werden verwendet. Diese Einstellung kann auch zum Durchschleifen von Signalen an andere Geräte verwendet werden.

Intern und Extern: beide Ausgänge werden benutzt



Tondaten legt die Sampling-Rate, die Größe und die Art (Mono oder Stereo) fest. Beachten Sie bitte, dass Sample-Raten von 48 KHz nur bei den Modellen DVRPCI-SIL, DVRPCI-NTSC, TVPCI-SIL und TVPCI-NTSC zur Verfügung steht. Die ältere G4 PAL/SECAM Version unterstützt diese Sampling-Rate nicht. Die besten Einstellungen sind üblicher Weise bei 48KHz, 16 Bit und Stereo zu erzielen.



## 8. Das Tuner-Submenü

Dieses Menü erlaubt es Ihnen, Kanal-Einstellungen vorzunehmen und auszuwählen. Hier können Sie auch manuell Feineinstellungen oder Kanal-Scans vornehmen, ohne den Assistenten zu verwenden.

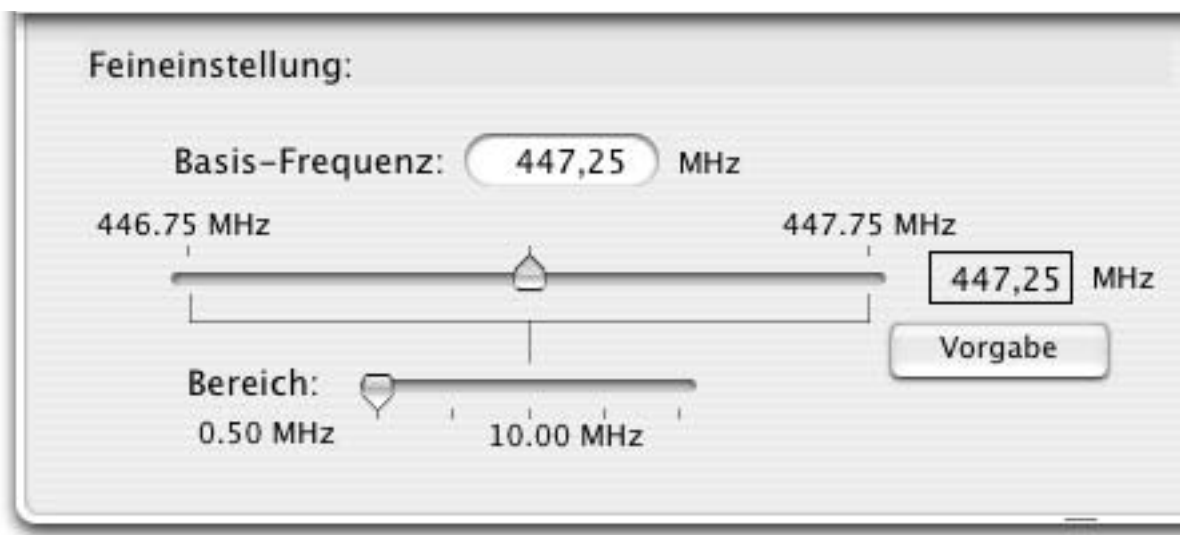
Um eine neue Kanal-Liste ohne den Assistenten zu erstellen, wählen Sie aus dem Dropdown-Menü "Vorlage verwenden". Nun können Sie voreingestellte und ausgewählte Kanal-Liste kann nun gescannt ein feiner eingestellt werden. Wenn Sie die AlchemyTV DVR bereits mit dem Assistenten konfiguriert haben, brauchen Sie diesen Schritt nicht zu tätigen.



Um eine Kanal-Frequenz manuell feiner einzustellen, benutzen Sie die entsprechende Schaltfläche. Sie können aber auch die exakte Frequenz unter "Basisfrequenz" eingeben.

Kanäle können im TV-Tuner-Fenster durch Klick auf "Name" umbenannt werden.

Um einen Kanal zu löschen oder hinzuzufügen, markieren Sie die entsprechende Box.

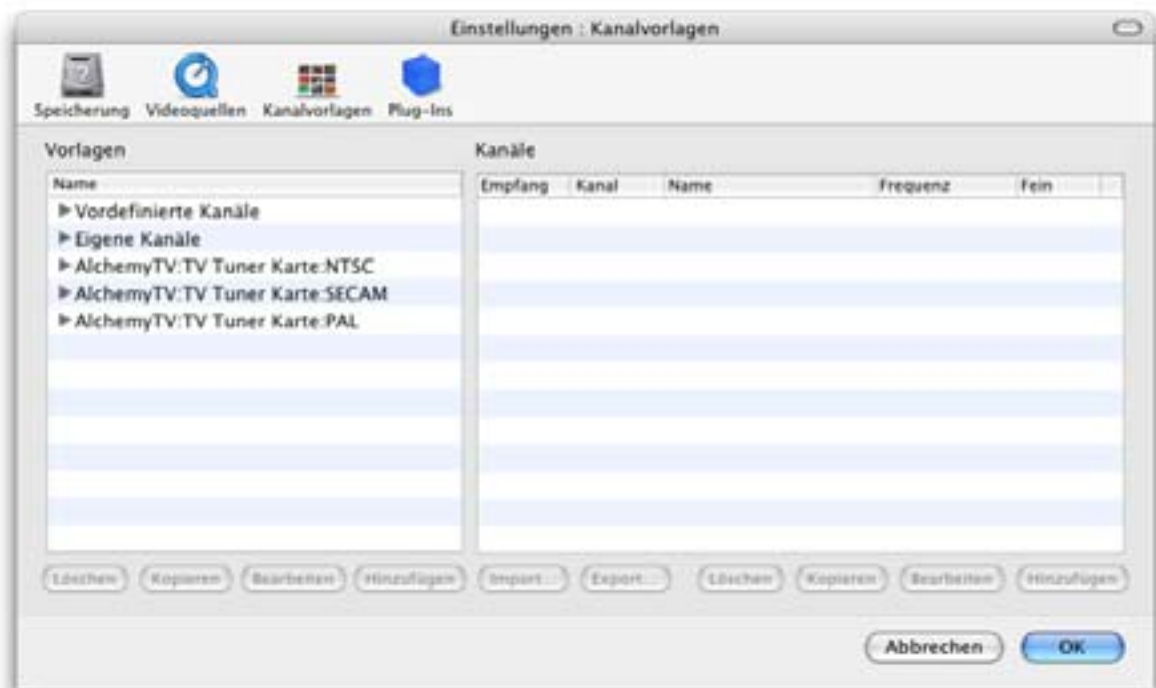




### III. Kanalvorlagen

Dieses Submenü ordnet Ihre Kanal-Listen und beinhaltet die Im- und Export-Funktionen. Eine Kanal-Liste beinhaltet die Liste der Sender, die Sie empfangen können, die Frequenz jeden Kanals und seinen Namen. Es wird empfohlen, eine Kanal-Liste zu exportieren, nachdem alle Einstellungen vorgenommen wurden. Wenn Sie die Software einmal neu installieren oder die Präferenzen löschen müssen, haben Sie so jederzeit eine komplette Kanal-Liste zur Hand.

Die Schaltflächen für Im- und Export finden sich am unteren Rand dieses Fensters.



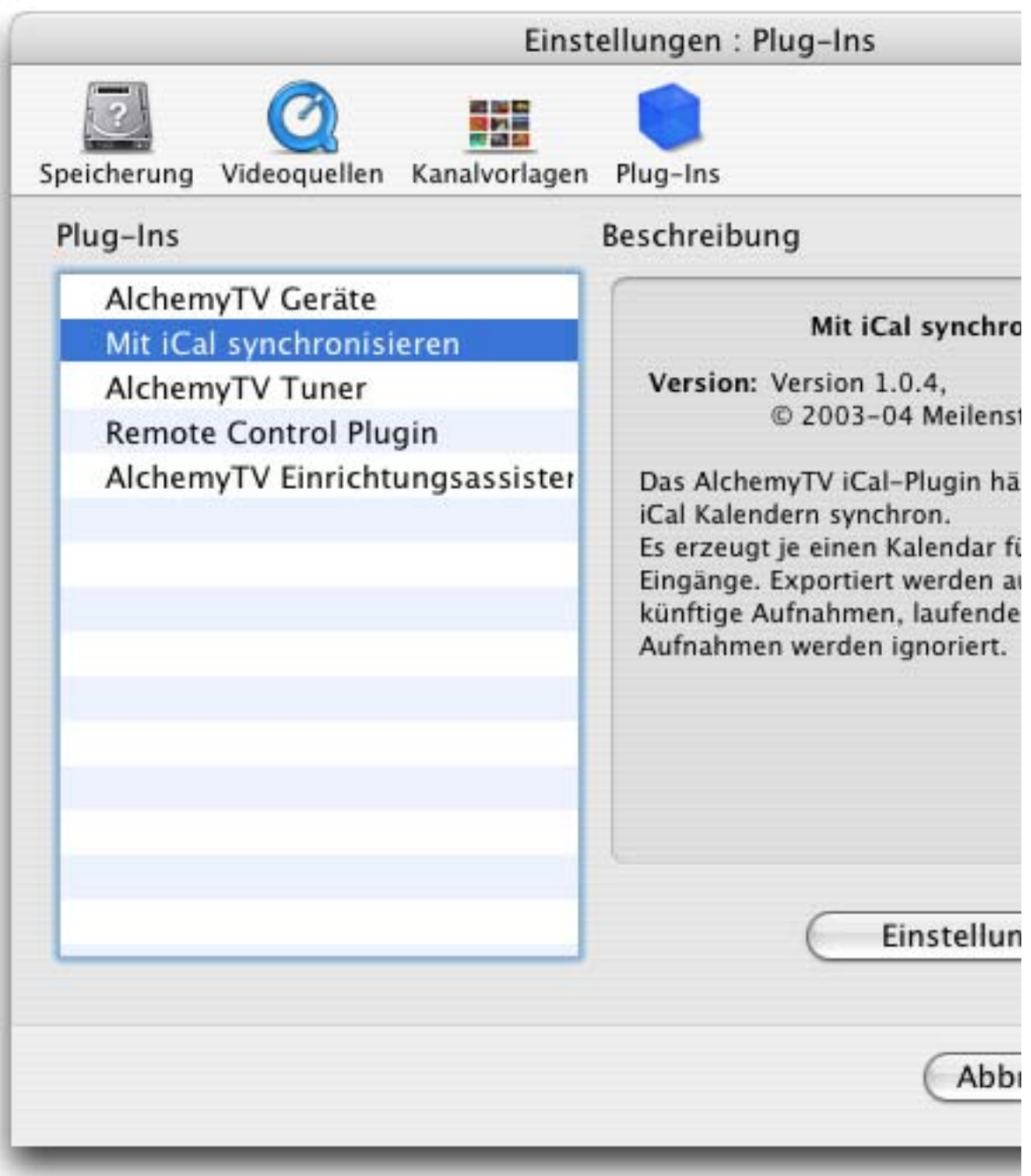
#### IV. Das Plugin-Menü

AlchemyTV DVR unterstützt eine Plugin-Architektur, die eine nahtlose Integration anderer Programme und Geräte ermöglicht.

Üblicherweise haben Geräte-Plugins keinerlei weitere Einstellungsoptionen.

Das iCal-Plugin kann dazu verwendet werden, Aufzeichnungen über "Einstellungen anzeigen" zu importieren oder exportieren. Die erweiterten Funktionen sind aktiviert.

Sie sollten dieses Menü immer dann überprüfen, wenn neue Software-Versionen installiert wurden, es könnten neue Plugins hinzugefügt worden sein.



# *Programmieren einer Aufzeichnung mit der AlchemyTV DVR*

## I. Programmieren einer Aufzeichnung mit der AlchemyTV DVR

1. Klicken Sie auf Ansicht > Aufnahmen anzeigen.
2. Um eine neue Aufzeichnung hinzuzufügen, klicken Sie im Fenster für zeitgesteuerte Aufnahmen auf "Hinzufügen".



*Dieses Fenster zeigt die verschiedenen Aufnahmen, die Sie programmiert haben.*

3. Wählen Sie den gewünschten Sender und geben Sie dem Programm, welches Sie aufzeichnen wollen, einen Namen (der Name selbst beeinflusst die Aufnahme nicht). Sie können entweder ein Dateinamen-Template oder einen eigenen Namen wählen. Zeit, Datum und Wiederholung können im rechten Teil des Fensters eingegeben werden. Sie können weiterhin den Grad des Bilder-Clippings bei der Aufnahme einstellen. Klicken Sie auf "Aufnahme hinzufügen", wenn Sie die notwendigen Angaben getroffen haben. Im Falle von sich wiederholenden Aufnahmen wird das Programm automatisch eine ansteigende Zahl an den Dateinamen anfügen.

**Aufnahmeliste**

**Videoquelle**

Gerät: AlchemyTV

Eingang: TV Tuner Karte

Format: PAL

Kanal: ARD

Programm: Tagesschau

Rand: Kein Beschnitt

**Dokument**

☒ Vorlage für Namen benutzen  
☐ Anderen Namen benutzen

AlchemyTV.TV Tuner Karte.PALTagessch

Speicherort: /Volumes/Système

Speicherort wählen...

**Datum**

Startzeit: 13.05.04 20:00

Endzeit: 13.05.04 20:15

**Dauer**

Stunden: 0

Minuten: 15

**Wiederholung**

☐ Nicht wiederholen  
☐ Wöchentlich wiederholen  
☒ Täglich wiederholen  
☐ An folgenden Tagen wiederholen

So Mo Di Mi Do Fr Sa

☐ ☐ ☐ ☐ ☐ ☐ ☐

Abbruch Aufnahme ändern

4. Ihre neue Aufnahme wird der Liste der zeitgesteuerten Aufzeichnungen hinzugefügt. Beachten Sie, dass AlchemyTV DVR Ihren Mac nicht aus dem Tiefschlaf aufweckt, wenn eine Aufzeichnung beginnt. Das Programm muss laufen, wenn eine Aufnahme automatisch starten soll.



5. Symbole im Fenster für zeitgesteuerte Aufnahmen:  
Status: Stellt mit Hilfe von Icons den Status der Aufnahme dar.



Die Aufnahme ist zeitgesteuert



Aufnahme wird gerade ausgeführt



Aufnahme ist aktiv und wird ausgeführt



Aufnahme läuft

## II.. Synchronisation mit iCal

AlchemyTV DVR kann Ihre Aufnahmen mit iCal synchronisieren. Stellen Sie sicher, dass das iCal-Plugin in Abhängigkeit zu Ihren Voreinstellungen auf Aufnahmen im- oder exportieren eingestellt ist.

1. Export: Wenn eine Aufzeichnung mit der AlchemyTV DVR programmiert wurde, erscheint diese als gesonderter Kalendereintrag in iCal.
2. Import: Ein iCal-Kalendereintrag kann in AlchemyTV DVR importiert werden, hierfür folgt es der Namenskonvention "Kanal :: Programm". Geben Sie für den Kanal-Wert entweder den exakten Namen des Senders an (ARD, ZDF, Sat1 etc.) oder aber die Kanal-Lokalisierung (C26, C44 o. dgl.). Der "Programm"-Wert wird für den Dateinamen benötigt.



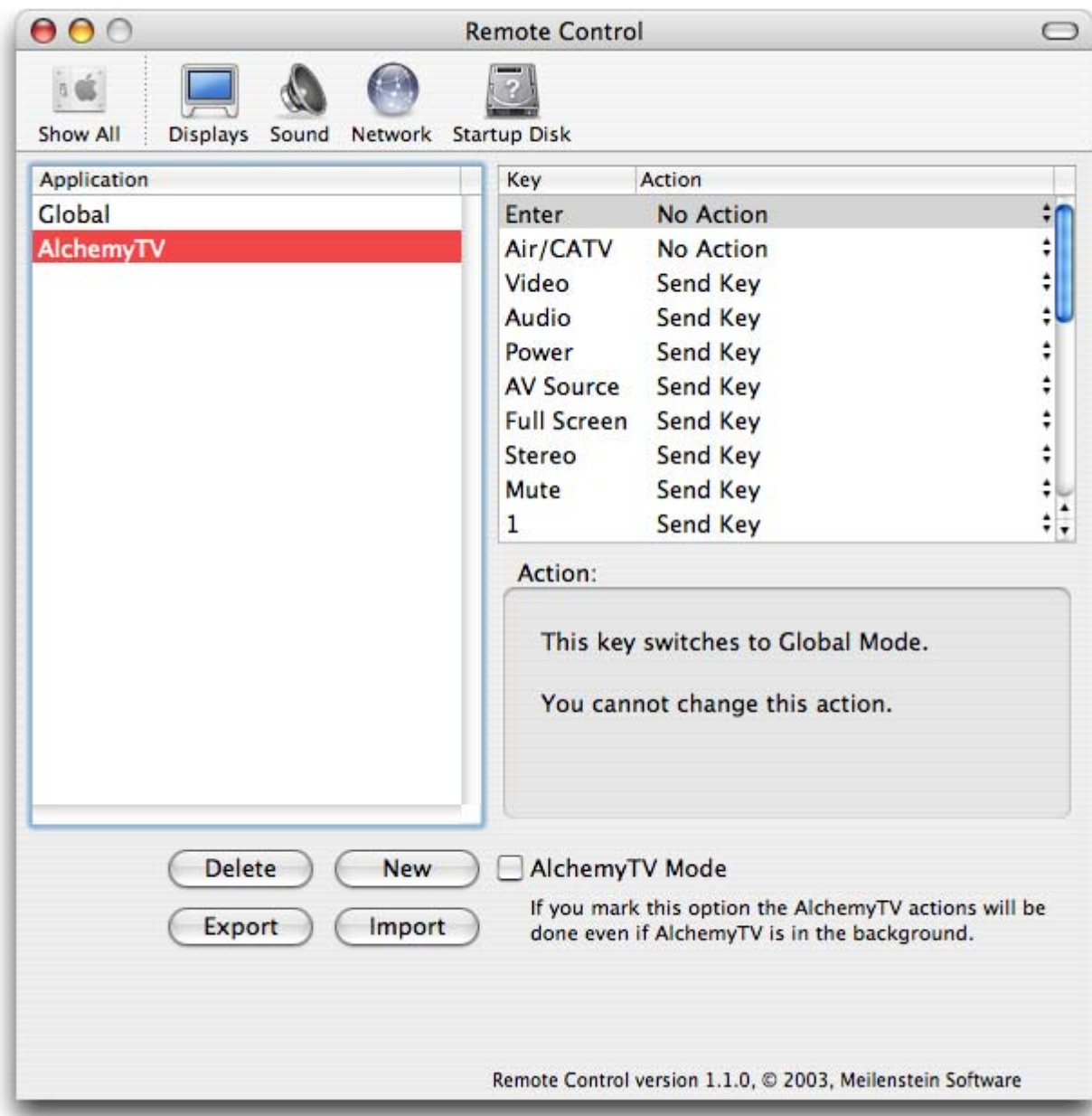
*Mit AlchemyTV DVR programmierte Aufnahmen werden automatisch in iCal angezeigt.*

# *Die Infrarot-Fernbedienung*



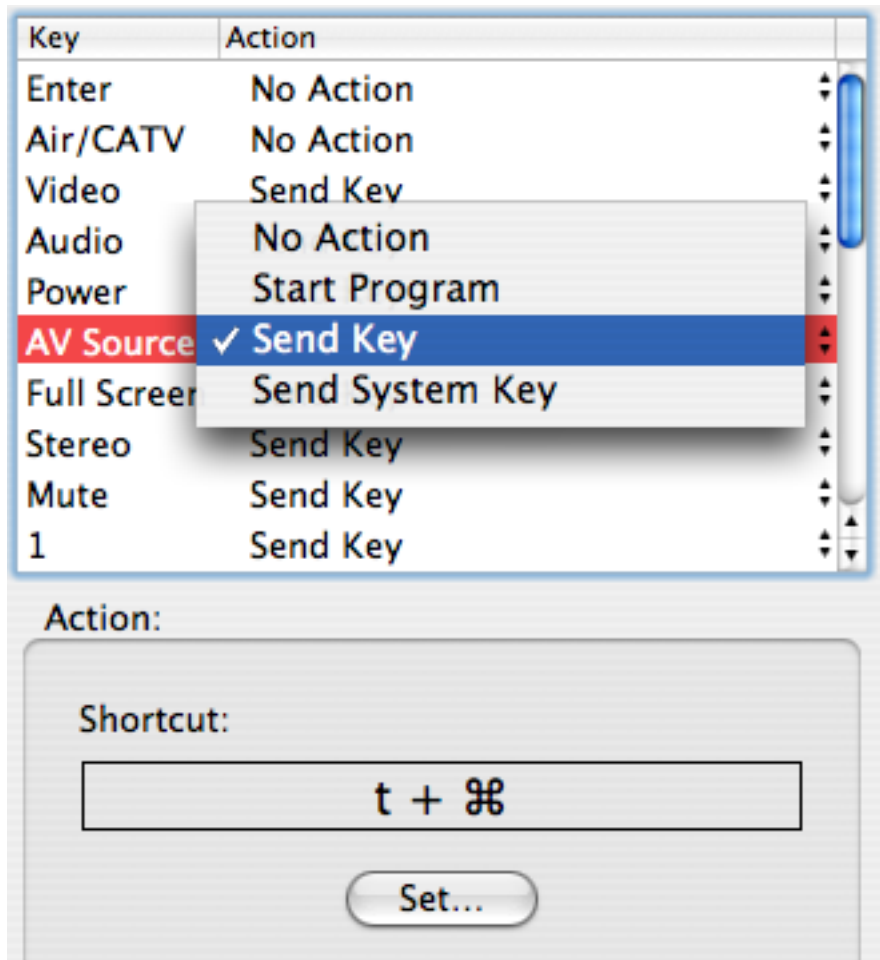
## II.. Die Einstellungen der Fernbedienung

1. Öffnen Sie die Systemeinstellungen > Fernbedienung. Sie finden die "Fernbedienung" am Fuß dieses Fensters unter "Sonstige".
2. Die Software der Fernbedienung übersetzt die jeweils gedrückte Taste der Infrarot-Fernbedienung in eine Tastaturkombination, die an ein Programm oder das Betriebssystem gesendet wird. Über dieses Kontrollfeld können Sie entsprechende Tastaturkombinationen für jedes Programm anpassen. Wenn Sie den Eintrag "AlchemyTV" auf der linken Seite dieses Fensters betrachten und anklicken, tauchen im rechten Teil die entsprechenden

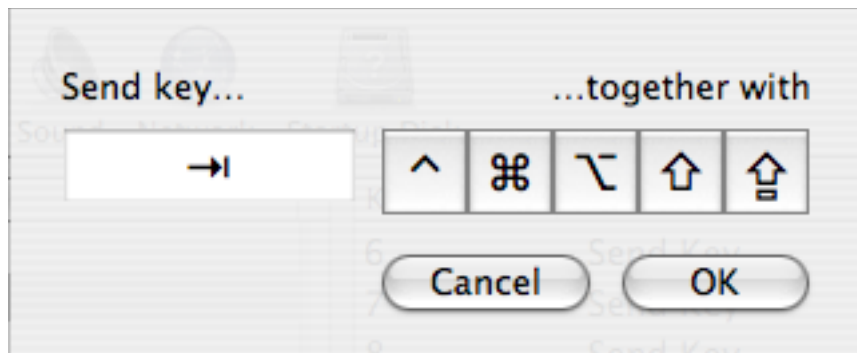


Das Kontrollfeld ermöglicht es Ihnen, Tastaturkombinationen für jedes Programm festzulegen. Tastaturkombinationen für das Programm auf.

3. Sie können praktisch jedes Programm, welches auf Ihrem Mac installiert ist, mit Hilfe der Tastaturbelegungen steuern. Klicken Sie am Fuß des Fensters auf "Neu", wählen Sie das gewünschte Programm aus und es erscheinen im rechten Teil die möglichen Tastaturkombinationen. Um einer ausgewählten Taste der Fernbedienung eine bestimmte Tastaturkombination zuzuweisen, klicken Sie auf "Festlegen".



5. Die globalen Tastaturbelegungen steuern den Finder.
6. Um ausgewählte Tastaturbelegungen zu im- oder exportieren, klicken Sie auf die entsprechenden Schaltflächen des Fensters.

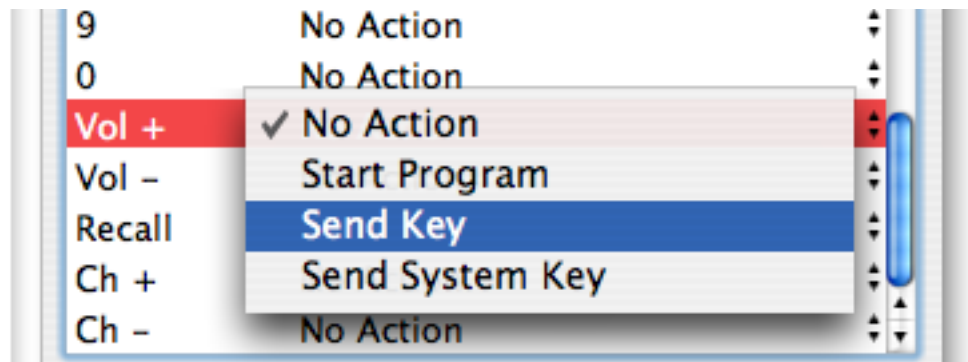


Beispiel: iTunes mit der Fernbedienung steuern

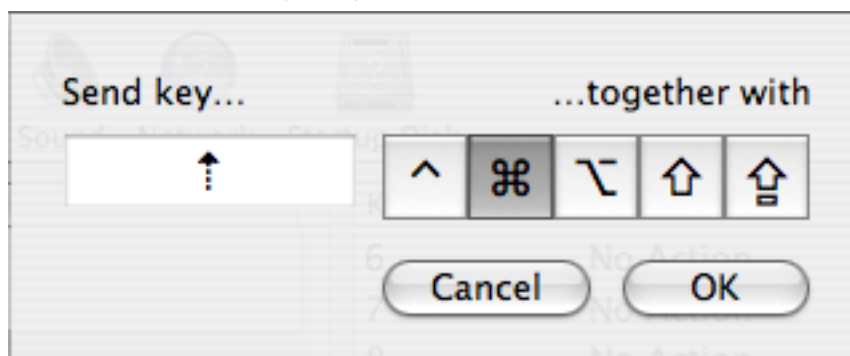
1. Wählen Sie "Neu" und suchen Sie den Ordner, in dem sich iTunes befindet (normaler Weise im "Programme"-Ordner Ihres Startlaufwerks). Klicken Sie "OK", um eine neue Tastaturbelegung für iTunes zu erstellen.



2. Rollen Sie bis zum Punkt "Vol+". Markieren Sie diesen Eintrag und klicken Sie auf diesen markierten Eintrag (es wird "Keine Aktion" angezeigt). Es erscheint ein Dropdown-Menü, in dem Sie "Taste senden" auswählen können.



3. Klicken Sie auf "Festlegen", um eine Kombination einzustellen. Im Kombinationsfenster klicken Sie nun auf das Apfel-Symbol und zusätzlich den Hoch-Pfeil auf Ihrer Tastatur. Klicken Sie anschließend auf "OK". Wenn Sie nun auf Ihrer Fernbedienung den "Vol+"-Knopf drücken, wird die Lautstärke in iTunes erhöht. Wiederholen Sie diesen Vorgang für die Kombination, um die Lautstärke zu senken (Apfel-Symbol und Runter-Pfeil auf Ihrer Tastatur).



4. Die Menüs von iTunes und den meisten anderen Programmen zeigen Ihnen die möglichen Kombinationen, die Sie auswählen können.

# *QuickTime Codecs*

AlchemyTV DVR verwendet QuickTime, um Ihr Video-Material zu kodieren. Alle Codecs, die in QuickTime zur Verfügung stehen, werden auch in AlchemyTV verwendet (Codecs zum Export sind hier nicht eingeschlossen).

Einige Codecs sollten nicht verwendet werden, da sie speziell für andere Programme erstellt wurden, jedoch können die meisten verwendet werden.

Für Aufzeichnungen mit der AlchemyTV werden Motion-JPEG und MPEG-4 empfohlen.

**Motion-JPEG:** Dieser Codec verbraucht eine nicht unerhebliche Menge an Speicherplatz, bietet jedoch den Vorteil, dass er weniger Prozessorleistung benötigt und nachträglich das aufgezeichnete Material in anderen Programmen nachbearbeitet werden kann. Zum Beispiel können Sie mit Motion-JPEG kodiertes Material in Final Cut oder QuickTime Pro öffnen und einige grundlegende Bearbeitungen vornehmen. Zwischen den beiden Motion-JPEG Versionen besteht in Bezug auf die Verwendung in AlchemyTV DVR kein großer Unterschied.

**MPEG-4:** Dieser Codec bedarf einer höheren Prozessorleistung, verbraucht aber weniger Speicherplatz auf der Festplatte. Allerdings beschränken sich die Nachbearbeitungsmöglichkeiten nur auf einfache Schnitt-Operationen. Die Größe der resultierenden Datei ist stark von den Qualitätseinstellungen des MPEG-4 Codec abhängig. Um Festplattenplatz zu sparen, wird empfohlen, die Darstellungsgröße zu reduzieren.

**DV-PAL:** Dieser Codec wird in den meisten Digitalkameras verwendet. Die AlchemyTV DVR verfügt über keinen DV-Hardware Kodierer und kann daher unterschiedliche Ergebnisse erzeugen. Dieses Format kann direkt in iMovie importiert werden.

**Cinepak:** Cinepak war lange Zeit bis zur Version 3.0 von QuickTime praktisch der native Standard. Obwohl dieser Codec schnell arbeitet, ist die resultierende Darstellungsqualität eher gering und die Dateigröße relativ groß.

**Keine:** Es wird keine Kompression verwendet, was sehr große Dateien erzeugt.

Selbstverständlich können Sie auch andere Codecs verwenden, jedoch kann das fehlerhafte Aufzeichnungen zur Folge haben oder gar eine Aufnahme unmöglich machen.

Codecs von Drittanbietern sind z. Bsp. DivX und 3ivX, die dem MPEG-4 Codec sehr ähnlich sind.

**DivX:** Den Installer für diesen Codec können Sie unter <http://www.divx.com> herunterladen. DivX braucht einen sehr schnellen Prozessor (G4 mit 1,25 GHz), um ein gutes Resultat bei halber Bildschirmgröße zu erzielen. Die Dateien sind sehr klein, ohne dabei große Qualitätseinbußen hinnehmen zu müssen. Vollbildschirm-Aufzeichnungen sind selbst mit einem Dual 2GHz G5 nicht möglich, ohne drastische Verluste in der Darstellungsqualität hinnehmen zu müssen. Es ist absolut unerlässlich, ein spezielles Kodierungsprofil für diesen Codec zu erstellen, um gute Aufnahmen zu erzielen.

**3ivX:** Den Installer für diesen Codec können Sie unter <http://www.3ivx.com> herunterladen, wo es auch eine Mac-Version gibt. Dieser Codec braucht weniger Prozessorleistung und erzeugt ebenfalls sehr kleine Dateien, jedoch ist auch mit diesem Codec eine Vollbildschirmdarstellung selbst auf einem schnellen G5 ein Problem.

Der Gebrauch von Codecs anderer Hersteller wird nicht von Miglia Technology unterstützt!

## License Agreement

This license contract is part of the purchase contract. The conditions for the use of the AlchemyTV™-software are written down in the following license contract. With the use of the AlchemyTV™-software you agree to the conditions of the license contract for the use of the AlchemyTV™-software. A special note to Miglia technology ltd or its traders is not necessary. If you do not agree with the conditions of the license contract, do not use the software and immediately return the package against full repayment to the place of purchase.

### 1. License Transfer

1.1 Miglia Technology Ltd(in the following Miglia) herewith gives you the right to use the AlchemyTV™-software including all updates (in the following software) and its documentation.

1.2 Miglia reserves all rights concerning the software, only the CD containing the software is becoming your property.

1.3 The license software gives you the right for use on no more than one computer each as well as the making of one copy of the software in machine readable form exclusively for safeguarding purposes.

1.4 You are not entitled to sell the software to a third person or leave it otherwise in a third person's possession, except if this person promises Miglia in writing to observe the conditions of this license contract. This also applies to the master copies.

1.5 You are obliged to refrain from using the software other than expressly mentioned in this contract.

### 2. Restrictions

The software contains company secrets. To safeguard these secrets you are not allowed to decompile, redevelop or disassemble the software or otherwise bring it into a form that is recognisable by a person. You may not modify the software, adapt, translate or sell it or otherwise leave it to be used by third persons for money or not or develop devices that are completely or partly derived from the software. Finally, it is forbidden to electronically transfer the software onto another computer.

### 3. Cancellation

This license automatically loses its effectiveness, without the need of a notice, if you offend against one of the regulations of this contract. In this case you are obliged to destroy the software and all copies. You can also cancel this license contract any time by destroying the software and all copies.

### 4. Export Ban

It is your liability to see to it that the software is only exported into an-other country under strict observance of all applicable export regulations.

### 5. Guarantee

5.1 Errors in the software and the documentation belonging to it cannot be excluded. Miglia is liable only within the limits of the legal regulations. Characteristics of the software that all copies of the delivered ver-sion of the software have and which therefore are typical for the delivered version are not included in the guarantee; especially a right to the delivery of a newer version cannot be sustained by the existence of such charac-teristics.

5.2 Possible defects of the software – including material and production faults or the disks – as far as being or becoming obvious have to be re-ported in writing to the authorized trader within two weeks after noticing the defect, however no later than within the legal expiry date of six months.

5.3 Should the software be faulty, the original CD on which the software is memorized has to be properly packed and returned to the authorized trader. In every case the complaint about the software has to be made by including your name, address, telephone number and a description of the defect and the system configuration.

5.4 Miglia reserves the right to decide if repairing or replacing the faulty software grants the possible guarantee. If the repair and / or replacement are not successful, you can choose between a deduction and a cancellation of the contract.

5.5 Unless an alteration, extension or damage is not the cause for the defect, no guarantee is granted for software that has been altered, extended or damaged.

5.6 In the case of an unfounded complaint, you are obliged to refund to Miglia the expenses resulting from the check-up.

## 6. Damages

6.1 A contractual or extra-contractual duty to pay for damages exists for Miglia or his representatives only if

a) the damage is due to total negligence or the missing of a promised quality of the software or deliberately caused,

b) a fundamental duty was at least slightly neglected by Miglia or

c) Miglia is liable due to compelling legal regulations based on the producers' or product liability.

6.2 In the case of Miglia being liable, according to the former para-graph b) for slight negligence, the following applies: Miglia's liability for indirect damages and damages following a defect and missed profits is excluded.

The liability is at least limited to the fortune disadvantage that Miglia should have foreseen as a possible consequence of contract infringement when signing the contract under consideration of the circumstances that Miglia had known or should have known. There is no guarantee for the loss of data except if this loss could not have been avoided by regularly saving the data in machine-readable form daily saving for business transactions. Furthermore, no liability is taken for damages that are caused by other defects of the software that could have been avoided by a regular, timely check of the processed work.

6.3 As long as damages do not expire earlier, according to the legal regulations they expire – with the exception of claims resulting from illegal action and founded on the law of product liability – at the latest after a period of two years after reception of the faulty device.

## 7. Final Regulations

This license contract and its interpretation are subject to German legislation. This license contract contains the complete agreement between the parties concerning the object of the contract.

Amendments and additions of this contract are only effective in written form. Ineffective regulations are replaced by effective regulations that come closest to the desired economical success.